

## Chaque petite mesure individuelle...

**La peste porcine africaine (PPA) fait la tête de liste des sujets de préoccupation dans l'industrie porcine depuis plusieurs mois déjà. Les impacts de cette maladie mortelle pour les porcs sont préoccupants du fait qu'aucun vaccin ou traitement efficace ne sont connus pour la combattre. Son apparition au Canada aurait un impact dévastateur puisque l'interruption des exportations qui s'en suivrait causerait un surplus que le marché domestique ne pourrait absorber.**

L'expérience de la DEP nous a démontré qu'une action collective peut être efficace. Le rehaussement des mesures de biosécurité sur chaque ferme, le partage de l'information et la coordination de l'EQSP ont permis de rester relativement indemne et même de profiter de la hausse de prix qui a suivi.

Que pouvons-nous faire de plus individuellement face à la PPA? Suite à la DEP nous avons ajouté un double périmètre sécurisé avec changement de chaussures et un dépistage DEP/SDCV/SVV hebdomadaire à notre politique sanitaire. Dans le cadre d'une revue stratégique de notre cadre de biosécurité concernant les éléments potentiellement « à risque » pour la PPA, seuls les intrants en provenance de Chine qui entrent dans la fabrication des aliments et les déplacements du personnel ont été ciblés.

Une enquête auprès de nos fournisseurs a permis d'établir qu'ils ont mis en place des protocoles visant à sécuriser leurs achats en provenance d'un pays où sévit la PPA (stockage pour un délais et une température jugés efficaces pour prévenir une éventuelle contamination). ➤

### SOMMAIRE

Chaque petite mesure individuelle.....	1
Retour sur les Soirées TECHNIPORC 2019 .....	2
TÉMOIGNAGE : Les Viandes Bio Charlevoix .....	3
Réforme et renouvellement du troupeau .....	5
Bourse étudiante.....	7
Produits disponibles au CIPQ .....	7



# Retour sur les Soirées TECHNIPORC 2019

Les soirées techniporc ont encore connu un franc succès en février dernier avec, comme à l'habitude, des sujets variés et une foule d'informations. C'est un rendez-vous en février 2020.



Les conférenciers, dans l'ordre :

Serge Menard, éleveur de porcs, Ferme Melo-porc; Nadia Bergeron, vétérinaire, équipe québécoise de santé porcine; Camille Moore, vétérinaire organisateur et animateur de la soirée; Pierre Alphée Plante, agronome, conseiller en nutrition Shur-Gain; et Frédéric Beaulac, vétérinaire, Services Vétérinaires Ambulatoires Triple-V inc.

Absent sur la photo : Bruno Villeneuve, classement 2000.

## Chaque petite mesure individuelle... *SUITE*

En ce qui concerne le personnel, chaque fois qu'un employé projette un voyage hors du Canada (que ce soit pour des vacances ou par affaires), il doit faire valider par notre vétérinaire consultant la durée de la période de retrait qui suivra son retour au pays et il devra compléter le registre des visiteurs afin de garder la trace de son voyage.

En plus de se protéger des dangers extérieurs, nous nous préoccupons également des risques intérieurs : la semence n'est pas un liquide stérile et des micro-organismes peuvent la contaminer si on n'y prend pas soin. Les contrôles actuels impliquent l'utilisation d'antibiotiques dont nous voulons faire un usage plus rationnel. Des contrôles sont effectués à chaque jour de production afin d'identifier les bactéries présentes et l'efficacité des antibiotiques utilisés. Les résultats sont compilés dans une base de données qui permettra d'en apprendre davantage sur les types de bactéries observées, leur fréquence et leur sensibilité afin de tenter de les éliminer à la source. Notre vétérinaire consultant effectue des revues régulières des procédés, tant en verraterie qu'en laboratoire, pour cibler les sources de développement potentielles et les moyens pour éviter la multiplication bactérienne. Afin de valider et compléter ce travail, nous avons également utilisé le savoir de consultants externes de réputation internationale. Notre objectif est d'améliorer sans cesse nos façons de faire afin de fournir un produit de qualité.

Pour conclure, je change totalement de sujet pour attirer votre attention sur quelques tâches moins connues de nos représentants qui pourraient vous aider dans votre quotidien. En plus de vous conseiller dans l'aménagement d'un site de réception de semence hors site, ils peuvent vous mettre en contact avec ceux qui désirent vendre de l'équipement usagé ou encore venir former votre nouvel employé sur l'insémination, la conservation de la semence et la détection des chaleurs. Ces services sont gratuits, à vous de les utiliser. Gardez en mémoire que c'est la somme de chaque petite mesure d'amélioration qui fait la force collective.

*Le Directeur Général*

*Nick Coudé, Agr.M.Sc.*



# TÉMOIGNAGE :

## Les Viandes Bio Charlevoix

Par Serge Desrochers, T.P., Représentant, CIPQ inc.

**Cette entreprise, située à St-Urbain dans Charlevoix, est l'une des plus importantes en termes de production et de transformation de viandes biologiques au Québec, avec plus de 400 points de vente. Ils nous racontent donc l'histoire de Viandes Bio Charlevoix.**

C'est en 2001, avec un roulement de 50 poules par semaine et 15 truies que les parents de Félix fondent les Viandes Bio Charlevoix. Il faut dire que son père Damien a toujours été animé par ces valeurs fondamentales d'agriculture biologique proche de la terre que lui a transmises son père dès son jeune âge. Les médias s'intéressent dès le début à son entreprise et c'est à la suite des rencontres avec les Philippe Mollé, Ricardo et Curieux Bégin que l'entreprise prend son envol. La demande est toujours grandissante, surtout pour le poulet. Par contre, ils réalisent que le porc se commercialise plus facilement sous forme de charcuterie, ce qui permet d'optimiser toutes les parties de l'animal. Damien décide alors, en 2005, de faire quelques voyages en Europe afin d'acquérir les connaissances sur l'art de la charcuterie. Suite à ses apprentissages, il décide en 2007 de construire un centre de transformation de 7 000 pi<sup>2</sup> qui lui permettra de transformer la viande qu'il produit. Une vaste gamme de produits seront fabriqués tels que du creton, des saucisses, du jambon, des saucissons secs, etc.

*Pour ce reportage, nous visitons les Viandes Bio de Charlevoix où nous rencontrons Félix Girard qui nous parlera de l'entreprise qu'il opère en copropriété avec son père Damien, sa mère Natasha McNicoll et sa sœur Elsa.*



*Les propriétaires de Viandes Bio Charlevoix : Félix Girard, Natasha McNicoll, Damien Girard et Elsa Girard.*

La demande toujours grandissante les incite à faire en 2009-2010 l'acquisition d'une ferme conventionnelle qu'ils transforment en élevage biologique; le troupeau compte alors 170 truies. Le 1<sup>er</sup> novembre 2018, le malheur frappe les Girard : un incendie détruit complètement la maternité. Nos producteurs prennent donc la décision de se reconstruire sur le même site que le centre de transformation. Félix me mentionne que c'est le côté pratique tout en diminuant les mouvements d'animaux qui a fait pencher la balance dans cette décision. Ainsi, toutes les phases de la production, de la naissance jusqu'à la fin de l'engraissement, s'effectuent sur ce même site. Ils bénéficient donc de vastes bâtiments respectant les normes bien-être et à la fine pointe de la technologie. Citons en exemple le système Gestal® pour l'alimentation en mise-bas, ainsi qu'un système de chauffage utilisant la bio masse (copeaux de bois) que leur fournit un producteur de bois de la région. ➤

*Le centre de transformation où l'on fabrique les différents produits Bio.*







1



2



3

Photo 1 : Vue d'ensemble de la section mise-bas pouponnière.

Photo 2 : Les inséminations sont réalisées dans la partie centrale ou dans les cages d'alimentation de la gestation.

Photo 3 : Les cages de mise-bas sont munies du système Gestal.

Parlons maintenant insémination. Félix me mentionne quelques points importants pour obtenir une bonne expression des chaleurs :

1. Alimentation bien contrôlée;
2. Un bon état de chair en mise-bas;
3. Bien observer le comportement des truies.

On procède de la façon suivante : le sevrage s'effectue entre 28 et 35 jours le jeudi et, à partir du vendredi, on procède à la détection des chaleurs en parc à l'aide d'un mâle qui circule librement. On utilise le serre-flanc pour stimuler et pour inséminer les truies. L'insémination s'effectue avec la Goldenfix depuis le tout début, ce qui permet, selon Félix, d'être plus rapides et efficaces; c'est très facile d'utilisation. Notre éleveur considère 4 points importants pour réussir en insémination :

1. Observer et faire une détection des chaleurs minutieuse;
2. Avoir des semences de qualité et bien conservées;
3. Bien agiter les Goldenfix avant d'inséminer;
4. Fixer solidement la sonde dans le col de la truie afin d'éviter l'écoulement de semence.

Pour ce qui est de résultats, ils sont très sommaires puisque les truies ne sont dans les nouveaux bâtiments que depuis quelques mois. Le taux de fertilité varie entre 80-85% et les nés totaux entre 15 et 16. Considérant que les truies ont été déplacées et inséminées sur un autre site et qu'il y a eu un certain stress, nous sommes quand même satisfaits. Le tout devrait entrer dans l'ordre dans la prochaine année.

EN TERMINANT, JE REMERCIE FÉLIX POUR SA PARTICIPATION À CE REPORTAGE ET SOUHAITE À TOUTE L'ÉQUIPE DE CONTINUER CETTE BELLE PROGRESSION. IL EST AUSSI TOUJOURS TRÈS RAFRAICHISSANT DE VOIR CETTE JEUNE RELEVÉ PASSIONNÉE QUI ACCOMPAGNE LEURS PARENTS DANS LE DÉVELOPPEMENT DE L'ENTREPRISE.

FÉLICITATIONS À VOUS TOUS!



# Réforme et renouvellement du troupeau

Par Serge Desrochers, T.P., Représentant, CIPQ inc.

**En regard des performances technico-économiques, le renouvellement et la réforme d'un troupeau doivent s'effectuer dans un bel équilibre afin d'obtenir des résultats optimaux. On peut atteindre cet équilibre en veillant à ce que les sorties et les entrées d'animaux ne soient ni trop rares, ni trop fréquentes.**

Pour y arriver, il faut viser entre 35 et 37 % de réformes et 40 à 42 % de renouvellement. On remarque qu'un pourcentage plus élevé de renouvellement est nécessaire en raison d'une part, de la mortalité des reproductrices et des euthanasies effectuées à la ferme, et d'autre part, parce qu'un certain nombre de cochettes introduites dans le cheptel ne parviendront pas à atteindre la première mise-bas ni même à devenir gestantes pour diverses raisons, comme par exemple :

- Problèmes d'aplomb et/ou de conformation.
- Une fois pubère, aucun signe d'oestrus (malgré la présence d'un verrat pendant au moins 42 jours consécutifs).
- Toujours vide après 2 retours.
- Écoulements anormaux et abondants au niveau de la vulve.

Par ailleurs, après une première ou même après plusieurs mises-bas, la productivité d'une truie peut s'arrêter prématurément et parfois de façon tout à fait inattendue. Nous pensons à divers problèmes comme :

- Problèmes locomoteurs et blessures.
- Problèmes de reproduction. Ex. :
  - Malgré la présence quotidienne d'un verrat pendant 35 jours après le sevrage, il n'y a toujours pas de signes d'oestrus.
  - 2 retours en chaleur.
- Problèmes de performance : lactation déficiente, nombre de nés totaux, nés vifs et sevrés insuffisants.
- Problèmes pathologiques (ex. : prolapsus, écoulements vaginaux sévères).
- Génétique déficiente.

## ÉQUILIBRE SANITAIRE

### À quoi correspond l'équilibre sanitaire ?

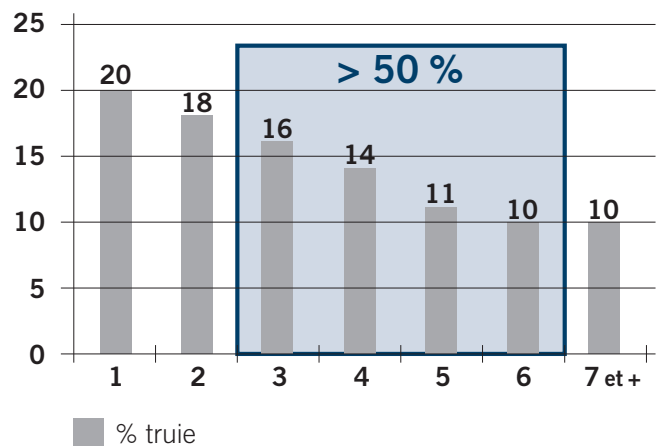
Il s'agit d'établir un ratio en termes de parité. Ainsi, il faut faire en sorte qu'au moins 50 % du troupeau en inventaire soit constitué de truies se situant entre la 3<sup>e</sup> et la 6<sup>e</sup> parité. Par exemple, trop de jeunes ou de vieilles truies pourraient causer des problèmes sanitaires de par leur immunité moins élevée.

### Comment y arriver ?

En accordant une attention particulière à l'état de santé du troupeau ainsi qu'à son bien-être en général et ce, de façon continue.

## DISTRIBUTION IDÉALE DES PARITÉS

Page 10 de la présentation de Bruno Bélanger lors de la Soirée Techniporc 2018.  
Titre de la présentation : « La réforme des truies : Planifier ou subir ? »



### Attention :

- > Lors d'un peuplement du cheptel, il est important pour l'entreprise de se discipliner à réformer au moins 20 à 25 % de son inventaire, dès la première année. En effet, un taux trop bas de truies réformées la première année peut entraîner, environ trois ans plus tard, le vieillissement du troupeau qui comptera alors près de 30 % des truies affichant une 7<sup>e</sup> parité et plus. ➤



**Attention :**

- > À l'opposé, dans un troupeau établi et dans lequel le taux de réforme est trop élevé, il y aura peu de parités (7 et plus) et glissera sous la barre de 5 % alors que l'objectif est de 10 %. Dès lors, il peut en coûter jusqu'à 20,00 \$/truite en inventaire/an lorsque la réforme totale du troupeau s'approche de 45 % plutôt que de 35 % comme il est souhaité.

**Attention :**

- > Le retour à une courbe de distribution des parités idéale est réalisable mais il en coûtera patience et labeur puisque pour la restaurer, il faudra compter de deux à trois ans.

**Attention :**

- > Encore aujourd'hui, pour un grand nombre d'entreprises, près du quart des truies réformées n'aura produit qu'une seule portée. Pourtant, il faut se rappeler que pour l'ensemble des troupeaux, les bénéfiques sont au rendez-vous à partir de la 3<sup>e</sup> portée. C'est pourquoi il est souhaitable que la moyenne des truies réformées affiche une productivité s'approchant de 5 portées.

**Attention :**

- > Il est recommandé de planifier l'introduction des cochettes après chaque test de gestation d'une bande. Il sera alors possible de prévoir à l'avance le nombre de cochettes prêtes à la saillie dont on aura besoin lors du sevrage de chacune des bandes à venir. Cela permettra de planifier son agenda de renouvellement pour les 3,5 mois à venir.

**Conclusion :**

Pour bien réformer et obtenir une démographie du troupeau équilibrée, il est important de tenir ses registres/truite à jour. Il devient alors plus facile de décider de réformer ou non une truie après le sevrage.

Finalement, toujours avoir en tête que pour optimiser la rentabilité d'une maternité, il est important de s'assurer d'utiliser 100% des cages de mise-bas et ce, avec les meilleurs reproductrices possibles.

**Références :**

- Bélanger B., *La réforme des truies : Planifier ou subir ?*, Soirée Techniporc 2018.
- Boulot S., *Réforme et longévité*, « Les bons critères pour me réformer », Porcmag, octobre 2017 /n° 254, p 50-51.
- Breton B., *Impact de la longévité des truies sur la rentabilité*, 2005.
- Samson J., *La réforme des truies*, Porc Québec, décembre 2002.
- Seite J.C., *Renouvellement. Un pilotage subtil à maîtriser*, Cogédis Fidéor.
- *Taux de renouvellement des truies*, IFIP, Fiche # 15, mars 2010.
- *Trouver le bon équilibre de renouvellement des truies*, Rédaction Paysan Breton, mai 2015.



# Bourse étudiante

Le 12 avril dernier avait lieu à la Faculté des Sciences de l'agriculture et de l'alimentation, la cérémonie de reconnaissance des boursiers.

La récipiendaire de cette année est Mlle Alyson Daigneault, étudiante au baccalauréat en agromomie. Félicitations à Mlle Daigneault!

Sur la photo Mr. Nick Coudé, directeur général au CIPQ inc. remettant la bourse à Mlle Daigneault.



## Produits disponibles au CIPQ



Lingettes humides S-SUIX

Servistim (fait à base d'androstenone)

Lubrifiant B-Lube



Selle de détection



Serre-flanc

J'ai fait **le choix!**

# GoldenFix™

SOLUTION TOUT-EN-UN



## Un investissement qui rapporte!

L'utilisation du GoldenFix™ constitue le choix des producteurs pour plus de 68% des doses commandées au CIPQ inc.

« L'économie de temps et les rejets de semences rarissimes **ONT RENTABILISÉ MON INVESTISSEMENT.** »



JEAN-FRANÇOIS GRENIER, prop.  
Ferme Porcine du Boisé inc.  
135 truies naisseur-finisser  
St-Léon de Standon



BEAUCE/QUÉBEC  
Saint-Lambert-de-Lauzon | 1 800 463-1140  
LANAUDIÈRE  
Saint-Cuthbert | 1 888 608-1118  
MONTÉRÉGIE/ESTRIE  
Roxton Falls | 1 800 375-9811

www.cipq.com • cipq@cipq.com



CIPQ inc. est une filiale  
d'Investissement Québec



# Conseil d'administration du CIPQ inc.

Président



**DANIEL BOULAIS**  
Investissement Québec

Administrateur



**CHRISTIAN BLAIS**  
AQINAC

Administrateur



**DANIEL GODBOUT**  
Genus

Directeur général



**NICK COUDÉ**  
CIPQ inc.

Administrateur



**PIERRE MASSIE**  
Les Éleveurs de porcs  
du Québec

Administrateur



**ANDRÉ ST-PIERRE**  
Investissement Québec

Secrétaire du CA



**JOHANNE PROULX**  
Investissement Québec

## SAINT-LAMBERT-DE-LAUZON

1486, Saint-Aimé  
St-Lambert-de-Lauzon QC G0S 2W0  
Tél.: 418 889-9959  
Télé.: 418 889-8210  
Commandes sans frais:  
1 800 463-1140

## ROXTON FALLS

2100, Rang 6  
Roxton Falls QC J0H 1E0  
Tél.: 450 375-9977  
Télé.: 450 375-2077  
Commandes sans frais:  
1 800 375-9811

## SAINT-CUTHBERT

1985, rang York  
St-Cuthbert QC J0K 2C0  
Tél.: 450 885-1118  
Télé.: 450 885-1033  
Commandes sans frais:  
1 888 608-1118