

La température ambiante des verrats influence la capacité fertilisante de leur semence

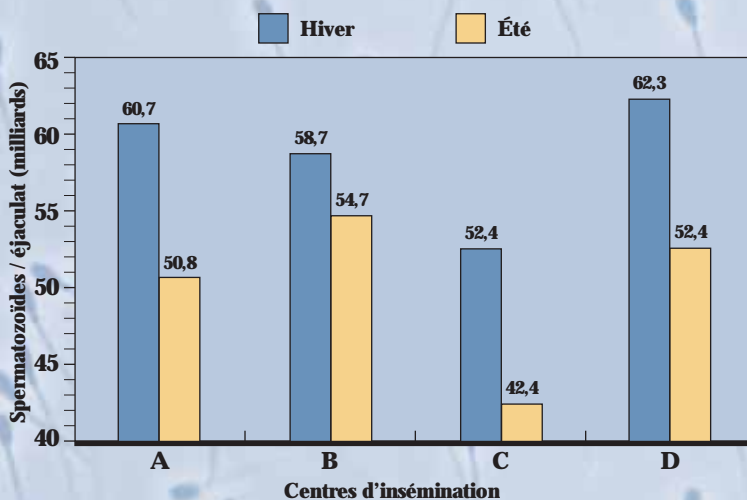
Plusieurs études ont démontré que des températures ambiantes élevées influencent la libido des verrats ainsi que la qualité et la quantité de semence produite. Étant donné le fort taux d'utilisation de l'insémination, qui est désormais pratiqué en Amérique, l'industrie de l'insémination porcine doit mettre en place des stratégies pour contrer les effets néfastes des températures élevées sur la capacité fertilisante de la semence.

Il a été mis en évidence et ce depuis plusieurs années, que des verrats exposés à des températures de 30 °C, comparés à d'autres qui évoluent dans un environnement à 17 °C, démontraient une plus **faible motilité** des spermatozoïdes, un taux d'**anormaux** plus élevé et une plus **faible concentration** spermatique. Les experts s'entendent pour dire que la détérioration commence à se manifester lorsque la température ambiante atteint 27,5 °C. Un exemple de

l'effet de la température a été mis en évidence par une compilation (tableau 1) que le Dr Billy Flowers, de l'Université de la Caroline du Nord a effectuée auprès de quatre (4) centres d'insémination et totalisant 2 000 prélèvements par centre.

Les données indiquent clairement que la production spermatique décline d'environ 20 % durant la période estivale; plus important encore, la même étude démontre que le **taux de rejets** pour cause de spermatozoïdes anormaux et pour mauvaise motilité augmente de façon significative durant l'été. Un de ces centres a vu son taux de rejets atteindre 35,4 % en période estivale alors qu'il n'était que de 4,5 % en hiver. Les centres doivent donc disposer d'une stratégie de **refroidissement** dans l'environnement immédiat des verrats afin de conserver une température adéquate des testicules (environ 32 °C). Des chercheurs australiens ont également mis en évidence l'effet des températures ambiantes sur des verrats :

Tableau 1 : Effet des saisons sur la production de spermatozoïdes / éjaculat pour les 4 centres



Référence : Pig International, mai 2005, vol. 35 N° 4
Source : Flowers, W., Université de la Caroline du Nord, États-Unis, données non publiées relatives à 2000 éjaculats par centre d'insémination.

TEMPÉRATURE AMBIANTE	TEMPÉRATURE DU SCROTUM	TEMPÉRATURE INTÉRIEURE DES TESTICULES
23 °C	32 °C	35,7 °C (idéale)
34 °C	36 °C	36,7 °C (problématique)

SOMMAIRE

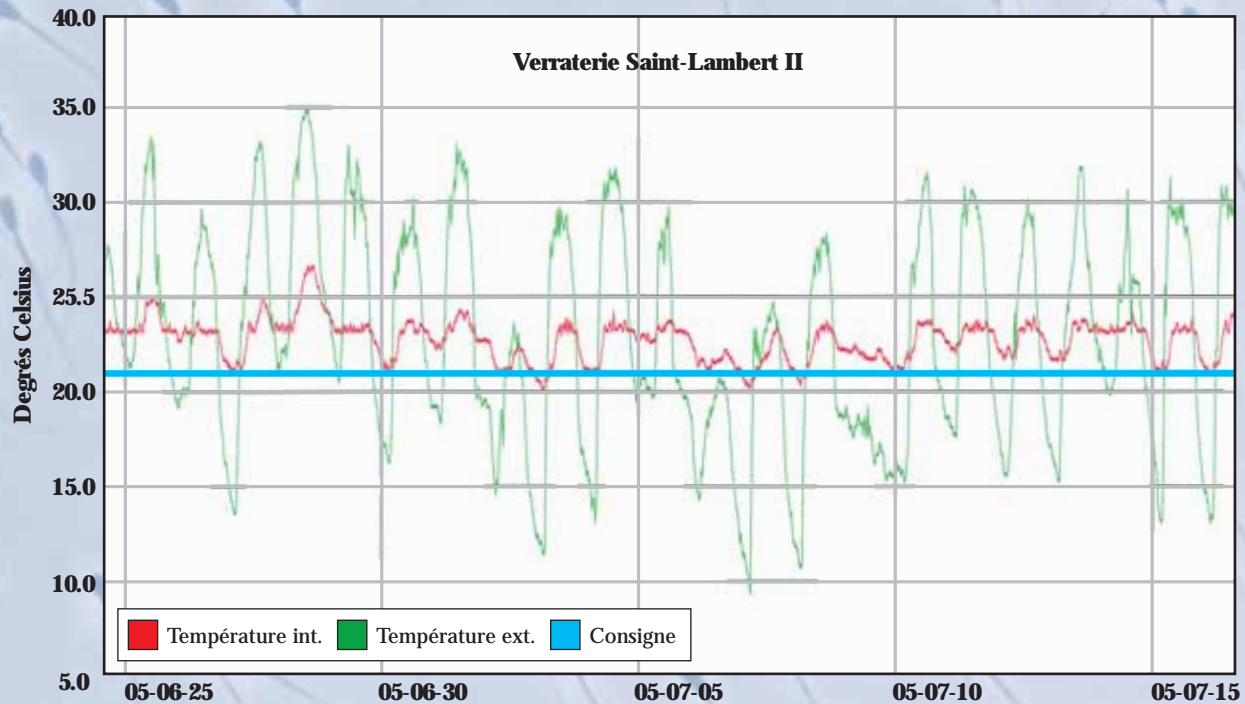
La température ambiante des verrats influence la capacité fertilisante de leur semence	1-2
Les clients du CIPQ inc. visitent le SPACE	3-4-5
Reportage à la ferme : Ferme BBP inc.	5-6-7
L'Ordre national du mérite agricole 2005	7
Nouveau dépôt « Sperme Accès »	7
Conseil d'administration du CIPQ inc.	8

(suite →)



La température ambiante des verrats influence la capacité fertilisante de leur semence (suite)

Tableau 2 :
Variation de la température de la verraterie et de la température extérieure



Il est important de noter que la température interne des testicules doit être de 2 °C en deçà de la température corporelle des verrats; c'est pour cette raison que les testicules sont « logés » à l'extérieur de l'animal.

CLIMATISATION AU CIPQ INC.

Lorsqu'il a été décidé de mettre en place des systèmes d'air filtré au niveau de nos centres, une recommandation nous avait été faite d'y associer la **climatisation** afin de mieux contrôler les taux de changement d'air. Le CIPQ inc. est allé de l'avant avec cette stratégie, sachant que l'un des bénéfices secondaires serait l'amélioration de la qualité spermatique en période estivale.

L'été 2005 s'est avéré un des plus chauds que nous ayons connus au cours des dernières années, ce qui a occasionné un certain nombre de problèmes au niveau des cheptels porcins. Par contre, au CIPQ inc., les systèmes de climatisation ont été d'une **surprenante efficacité**; en effet, les températures enregistrées à l'intérieur des verrateries (voir tableau 2) sont demeurées en deçà des limites acceptables, ce qui a permis de maintenir un niveau de production spermatique

(qualité et quantité) comparable aux autres périodes de l'année.

C'est ce genre d'orientation qui, combiné à d'autres tels que Servimax et/ou à l'utilisation du Gédis, permet à la clientèle du CIPQ inc. d'obtenir les **meilleurs résultats** possibles en insémination et ce, tout au long de l'année. **Il ne faut jamais perdre de vue qu'une très légère augmentation des résultats vaut, à elle seule, plus que le coût de l'insémination.** Ce sont les résultats obtenus qui doivent guider les producteurs dans le choix de leur fournisseur d'insémination.

En ce sens, le CIPQ inc. ne ménage aucun effort afin que les résultats (fécondité et prolificité) soient à la hauteur des attentes des producteurs et productrices de porcs du Québec; la mise en place de la climatisation dans les verrateries de l'organisation en est un autre exemple.

Le directeur général

Ronald Drapeau, agr.

Les clients du CIPQ inc. visitent le SPACE

Par Nick Coudé, agr. M.Sc., responsable promotion et suivis techniques et par Lucien Vallières, agr., représentant CIPQ inc. Québec et Beauce.

Dans le cadre de sa promotion « Le GÉDIS vous amène au SPACE », le CIPQ inc. a offert à ses clients-utilisateurs du GÉDIS, l'opportunité de visiter ce salon qui compte plus de 1200 exposants et de constater la diversité agricole d'une partie de la France.



Le SPACE compte une dizaine de pavillons regroupant plus de 1200 exposants et couvre plusieurs espèces animales dont le porc.



Notre groupe de Québécois a été accueilli par Gène+ et Gènes Diffusion.

La première partie du voyage fut consacrée à la visite du centre d'insémination porcine de Gènes Diffusion à Laval en Bretagne. Notre groupe de producteurs et productrices du Québec a pu constater que cette entreprise, qui produit près de 50% de l'insémination porcine en France, est

également impliquée dans l'insémination d'autres espèces soit la vache, le cheval et le lapin. De plus, elle œuvre aussi en recherche et développement afin de trouver de nouveaux outils ou produits, tel le GÉDIS, susceptibles d'améliorer les résultats dans toutes ces productions. Il a été possible pour nos visiteurs de voir de quelle façon la semence est insérée dans les GÉDIS et un vidéo leur a permis de voir la collecte de la semence mécaniquement à l'aide du Collectis, développé par Gènes Diffusion. Cette technique de collecte est utilisée dans les centres du CIPQ inc.

Comme le CIA de Laval est dédié exclusivement à l'organisme de sélection Gène+, des représentants de cette compagnie nous ont présenté quelques sujets des races utilisées dans leur schéma de sélection.

Cette visite s'est terminée par un exposé intéressant d'une représentante de l'Institut technique du porc (ITP) et une agréable réception durant laquelle les producteurs et productrices du Québec ont eu l'occasion de comparer nos façons de faire avec des producteurs de porcs français et échanger sur leurs préoccupations respectives.

En seconde partie, notre groupe a visité un élevage naisseur-finiisseur de 160 truies, le Gaec de la Mariais, propriété de M. Anthony Bouget. Ce type d'élevage est typique du modèle français, puisqu'il n'existe que très peu d'élevages de type naisseurs ou finisseurs en plusieurs sites.



Notre groupe de producteurs et productrices a visité l'élevage de M. Anthony Bouget.

Les clients du CIPQ inc. visitent le SPACE (suite)



Les truies sont gardées librement en parcs sur un lit de paille afin de se conformer aux normes européennes de bien-être animal.

Cette visite a permis de constater que les éleveurs français ont entrepris de se conformer aux normes européennes en matière de bien-être animal. La section gestation de cette ferme en était un bel exemple. Les truies sont gardées librement en parcs sur un lit de paille et une section de logettes adjacentes permet d'alimenter les truies individuellement ou de les bloquer pour l'insémination.

Les sections de mise-bas et de finition sont semblables aux nôtres mais de dimension légèrement plus grande. Les matériaux utilisés pour les murs des bâtiments sont également différents compte tenu du climat plutôt clément dans cette partie de la France. Les hivers ne comptent que de rares chutes de neige avec une température qui descend rarement sous zéro, oscillant entre 3 et 8 degrés Celsius.

Notre hôte, qui a acquis récemment la ferme familiale, mentionne qu'il a été difficile de mettre son projet d'établissement de l'avant. Les producteurs de porcs, tout comme au Québec, sont perçus comme une menace pour l'environnement. Le contexte économique et les problèmes d'ordre sanitaire sont également omniprésents. À cet égard, une manifestation visant à souligner l'état de crise qui sévit dans le monde laitier et porcin en France a eu lieu au SPACE, où le ministre français de l'agriculture était présent.

La visite s'est, par la suite, dirigée vers la côte de

Normandie. Durant le trajet routier, notre guide a exposé la diversité de la production agricole. Outre la production de céréales, la production maraîchère y est diversifiée; les champs de céleris, choux-fleurs, oignons, ails, poireaux et laitues ont pu être observés durant ce trajet.

Arrivé sur la côte, c'est la production d'huîtres et de moules qui prend le relais. Le groupe a profité d'une halte repas pour déguster ces produits à l'état frais.

Une des particularités de la région de St-Malo est une digue sur une rivière qui met à profit les marées, ascendantes et descendantes, pour produire de l'électricité. Cette source d'énergie est généralement d'origine nucléaire sur le territoire français.

La séjour professionnel s'est poursuivi par la visite du SPACE à Rennes. Cette exposition agricole compte une dizaine de pavillons et couvre plusieurs espèces animales. La section porcine se compose de près d'une centaine d'exposants dans divers domaines tels les groupements de producteurs, les compagnies d'alimentation, de génétique et d'équipements de porcherie. Les matinales techniques, présentées par l'ITP, sont des conférences en production porcine au programme le matin. Le jour de notre visite, c'est la présentation de



Notre groupe de producteurs a été impressionné par le raisin qui sera bientôt vendangé.

Les clients du CIPQ inc. visitent le SPACE (suite)

notre filière porcine canadienne qui fût présentée par M. Bernard Dion, président de la SEPQ et du CDPQ.

Nos producteurs et productrices de porcs du Québec ont parcouru les différents stands du SPACE à la recherche d'innovations et d'idées susceptibles d'être appliquées à leurs élevages. Ils ont pu constater que la tendance de cette année était résolument tournée vers la mise aux normes de bien-être animal et l'environnement.

La visite du salon s'est conclue par un cocktail offert par Gène+ et Gènes Diffusion.

Avant de retraverser l'Atlantique et de retrouver le quotidien, il était impératif de découvrir une des plus importantes productions agricoles françaises, la viticulture. Ainsi nous avons visité une cave à vin de la région de la Loire et ses châteaux.

Tous les participants ont grandement apprécié leur séjour en France et ne manqueront pas de mettre à profit certains des éléments découverts durant ce voyage. Ils sont devenus un joyeux groupe de copains qui auront plaisir à se remémorer ces journées passées ensemble.

Reportage à la ferme : Ferme BBP inc. « Petit projet deviendra grand »

Par Sylvie Gagnier, agr., représentante CIPQ inc. régions Estrie et Montérégie

Monsieur Roger Beauchemin, co-actionnaire de la Ferme BBP inc. avec son frère François, gère l'entreprise familiale depuis l'âge de 19 ans. Leur ferme se situe à Acton Vale en Montérégie.

La Ferme BBP inc. compte actuellement 1400 truies, réparties sur deux (2) sites de production. Les deux (2) maternités de 600 truies et 800 truies, respectivement situées à St-Théodore et à Acton Vale, sont opérées par cinq (5) employés. En plus, la Ferme BBP inc. compte deux (2) pouponnières de 2500 places chacune, 7000 places à l'engrais, une cochetterie de 240 places et 60 vaches laitières. Le tout est réparti sur 1400 arpents de terre. Finalement, pour passer le temps qu'il reste, ils possèdent trois (3) chevaux, pour s'amuser un peu! La ferme emploie, au total, une douzaine d'employés affectés aux différents secteurs de production de l'entreprise.

Il était une fois...

La grande aventure de la Ferme BBP inc. débuta à l'automne 1978. M. Roger Beauchemin alors âgé de 19 ans acheta,



L'épouse de M. Roger Beauchemin, Mme Dominique Messier s'occupe de la maternité de 800 truies d'Acton Vale.

Reportage à la ferme : Ferme BBP inc.

« Petit projet deviendra grand » (suite)

Par Sylvie Gagnier, agr., représentante CIPQ inc. régions Estrie et Montérégie



Le neveu de M. Beauchemin, Éric Beauchemin est le gérant de la maternité de St-Théodore qui compte 600 truies.

avec son frère, l'entreprise de leur père, Fernand. La ferme paternelle comptait, à l'époque, 30 vaches laitières, 12 truies, 300 porcs à l'engrais et 200 arpents de terre.

À partir de ce moment, tout alla très vite!

Dès l'été 1979, l'engraissement fut agrandi afin d'accueillir 1500 porcs. Les 12 truies furent vendues et l'engraissement fut rempli à contrat. Quelques années plus tard, en 1983, M. Beauchemin décida de partir à son propre compte. Dès 1987, il acheta sa première maternité de 130 truies, située au site actuel de production d'Acton Vale. Sans attendre, un premier agrandissement se mit en chantier et dès 1988, le troupeau fut augmenté à 225 truies et tous les porcs furent engraisés par l'entreprise.

Une nouvelle acquisition vint s'ajouter au portrait de la ferme, en 1989, avec l'achat d'une ferme de 140 truies à St-Théodore et l'ajout de 1000 places de porcs à l'engrais à contrat.

En 1994, un autre bâtiment d'engrais de 1000 porcs vient gonfler les rangs de l'entreprise. Bien sûr, avec l'arrivée de la vague du sevrage hâtif, en 1995, une première pouponnière de 2500 places, moitié chambres chaudes et moitié chambres froides, fut construite.

C'est également à partir de cette même période que les deux (2) troupeaux de truies furent doublés : celui d'Acton Vale passa de 225 truies à 400 truies et celui de St-Théodore passa de 140 truies à 200 truies.

En 1998, un autre engraissement de 1100 places fut bâti afin de pouvoir s'assurer de finir tous les porcs produits par l'entreprise. C'est en 2003 que la décision fut prise d'orienter l'entreprise sur son chemin actuel, c'est-à-dire de doubler le troupeau afin de suivre la tendance du marché. Mais c'est en 2005 que le projet prend forme et que les deux (2) sites de production doublent leur capacité pour atteindre le cheptel actuel, soit 600 truies à St-Théodore et 800 truies à Acton Vale pour un grand total de 1400 truies. Avec l'acquisition d'une deuxième pouponnière de 2500 places et de 2400 places supplémentaires en engraissement, la boucle était maintenant bouclée.

Au fil des ans, M. Beauchemin a été visionnaire et a fait l'acquisition de plusieurs terres et ce, en prévision des exigences au niveau des normes environnementales. Sa décision d'augmenter son cheptel fut graduelle, afin de répondre à la demande du marché. De plus, l'augmentation du personnel entraînée par la taille de l'entreprise, facilitait les remplacements de maladies et de vacances.

Recette gagnante

En 1999, l'insémination artificielle comptait pour 75% d'utilisation dans ses troupeaux avec 11,2 nés totaux par portée. L'augmentation de l'insémination artificielle fut graduelle mais constante pour finalement atteindre un

Reportage à la ferme (suite)

niveau de 99% en 2005 avec 13,4 nés totaux par portée.

Sur les deux (2) sites de production la méthode de travail reste la même. Mme Dominique Messier et M. Éric Beauchemin, responsables des unités de maternité sur chacun des sites, utilisent la cage de détection. Le verrat est passé à tous les matins. Si la truie s'immobilise complètement, la saillie sera effectuée immédiatement et répétée aux 24 heures et ce, tant que l'animal sera en chaleur.

Il faut également souligner qu'une attention toute particulière est apportée à l'introduction des cochettes afin de permettre de stabiliser la santé du troupeau. L'introduction se fait à 5 kg dans les pouponnières, dans des chambres utilisées uniquement à cet effet. Elles sont ensuite transférées dans une cochetterie d'une capacité de 240 places où une alimentation particulière leur sera distribuée. Finalement, elles seront introduites dans les sections saillies où elles seront en attente d'être saillies. La maturité des cochettes est un point primordial à la Ferme BBP inc. Les cochettes ne seront inséminées que vers l'âge de 8 mois et leur développement physique est également un critère surveillé de très près.

Sur le site de St-Théodore, depuis novembre 2004, le GÉDIS est maintenant utilisé. Ce nouvel outil permet dorénavant à l'équipe de la Ferme BBP inc. de gagner un temps précieux et de rentabiliser le nombre d'employés disponible aux différentes tâches quotidiennes. Après quelques mois d'utilisation, le taux de conception s'est amélioré de 1% et les nés totaux de 0,4 porcelet.

Vision positive

En posant la question à M. Beauchemin comment il percevait l'avenir de la production actuellement, il me répond que pour lui sa vision est positive : « Il faut être bien préparé et prendre les bonnes décisions au bon moment! »

Je tiens à remercier Mme Dominique Messier, M. Éric Beauchemin et M. Roger Beauchemin pour m'avoir accordé leur précieux temps afin que je puisse faire ce reportage.

Bonne continuation à toute l'équipe!

L'Ordre national du mérite agricole 2005

Le CIPQ inc. félicite toutes les fermes participantes au concours de l'Ordre national du mérite agricole et désire particulièrement honorer les récipiendaires suivants :

la **Ferme Coporc inc.** de Saint-Hyacinthe, propriété de M. Claude Corbeil, pour sa distinction de « **Deuxième rang national dans la catégorie or** »;

la **Ferme M & M SENC** de Saint-Valérien de Milton, propriété de M. Marc Lambert et Mme Jeannine Messier, pour sa distinction de « **Troisième rang national dans la catégorie bronze** ».

Nouveau dépôt « Sperme Accès »

Veillez noter les changements suivants au niveau de notre réseau de dépôts « Sperme Accès » :

Déménagement du dépôt de Sainte-Hélène de Bagot

Le dépôt de Sainte-Hélène a été relocalisé à l'endroit suivant depuis le 24 septembre 2005 :

ULTRAMAR	Heures d'ouverture
300, rue Couture	24 hrs par jour
Sainte-Hélène de Bagot, QC	7 jours par semaine
	Tél. : (450) 791-2388

Ouverture d'un nouveau dépôt à St-Félix de Valois

Un nouveau dépôt est maintenant en opération sur la Rive-Nord, à Saint-Félix de Valois :

TABAGIE St-Félix inc.	Heures d'ouverture
4911, rue Principale	5h30 à 21h00 (dim. au mar.)
Saint-Félix de Valois, QC	5h30 à 22h00 (merc. au sam.)
	Tél. : (450) 889-2922

Changement de numéro de téléphone

Nous vous rappelons que le dépôt de Saint-Esprit, PERFECTECH Auto inc., a changé de numéro de téléphone. Le nouveau numéro est le (450) 839-6351.

Conseil d'administration du CIPQ inc.

Administrateur



Réjean Vermette
SEMQ

Administrateur



Yvan Savoie
MAPAQ

Président



Hubert Carrier
SGF SOQUIA

Administrateur



Sylvain Pagé
LA COOP FÉDÉRÉE

Administrateur



Christian Blais
AQINAC

Administratrice



Lyse Audet
FPPQ

Secrétaire du conseil
d'administration

Michel Sainte-Marie
SGF SOQUIA

Directeur général



Ronald Drapeau
CIPQ inc.

Administrateur



Jean-Paul Laforest
UNIVERSITÉ LAVAL



SAINT-LAMBERT-DE-LAUZON

1485, Saint-Aimé, Saint-Lambert-de-Lauzon (Québec) G0S 2W0
Téléphone : (418) 889-9748
Télécopieur : (418) 889-8210
Pour commander sans frais : 1 800 463-1140

ROXTON FALLS

2100, rang 6, Roxton Falls (Québec) J0H 1E0
Téléphone : (450) 888-1968
Télécopieur : (450) 375-2077
Pour commander sans frais : 1 800 375-9811

SAINT-CUTHBERT

1985, rang York, Saint-Cuthbert (Québec) J0K 2C0
Téléphone : (819) 473-3515
Télécopieur : (450) 885-1033
Pour commander sans frais : 1 888 608-1118

cipq@cipq.com • www.cipq.com

